

В сельском поселении

## Всегда - рядом!



**Врачебная амбулатория с. Ногир открыла свои двери много лет назад. Конечно, она во многом уже не отвечает современным требованиям. Поэтому силами администрации села здание медицинского учреждения было приведено в соответствие с санитарными нормами. Жители всегда могли получить на месте первую медицинскую помощь.**

Здесь работает дружный, слаженный коллектив профессионалов, которым небезразлично здоровье людей. Они хорошо понимают, что для плодотворной работы им необходимо дополнительное медицинское оборудование, поэтому

и обратились за помощью к своему земляку - депутату Государственной Думы РФ **Артуру Таймазову.**

Артур Борисович не оставил просьбу односельчан без внимания и подарил амбулатории современ-

ный аппарат ЭКГ, который позволит улучшить диагностику больных с сердечно-сосудистыми заболеваниями и повысит качество обслуживания больных.

Жители выражают Артуру Таймазову огромную благодарность за отзывчивость, большое и доброе сердце, неравнодушие к просьбам людей и желают ему плодотворной работы во благо своего народа.

**Роза КАБУЛОВА.**

К сведению предпринимателей

## В центре "Мой бизнес" самозанятым бесплатно изготавливают видеоролики

**В центре "Мой бизнес" РСО-Алания появилась новая услуга - изготовление презентационных роликов для самозанятых. Специалисты готовы бесплатно разработать концепцию и снять видеоматериал с учетом профиля деятельности, целевой аудитории и пожеланий клиента.**

- Мы последовательно увеличиваем спектр услуг, работаем над повышением их качества. На сегодняшний день к нам обращаются не только индивидуальные предприниматели, владельцы предприятий и организаций разных форм собственности, но и самозанятые. Конечно, расширяем перечень компетенций и под их запросы. Одно из новшеств - изготовление видеороликов. Обязательным

условием для получения этой услуги является официальная регистрация в качестве самозанятого, - прокомментировал директор центра "Мой бизнес" РСО-Алания **Батраз Гагиев.**

Подробная информация - по телефону во Владикавказе: **(8672) 700-471.**

**Пресс-служба Минэкономразвития РСО-Алания.**

Новостная лента

**Россияне смогут получить сертификат при наличии антител к коронавирусу**

*QR-код с 21 февраля в России можно будет получить по результатам теста на антитела. Соответствующий приказ Минздрава опубликован на интернет-портале правовой информации.*

Ранее предусматривалось, что сертификат формируется на основе данных о вакцинации против коронавируса или противопоказаниях к ней и перенесенном COVID-19.

Согласно изменениям, с 21 февраля QR-код будет также содержать информацию о наличии на Едином портале сведений о положительном результате теста на антитела.

Срок действия такого сертификата составит полгода с даты получения результатов теста.

**Больница РЖД возобновила плановую госпитализацию**

*Во Владикавказе в клинической больнице РЖД возобновили плановую госпитализацию. Информацию об этом сообщил главный*

*врач медицинского учреждения Насрудин САИДОВ.*

"Терапевтическое отделение приступит к оказанию плановой помощи в понедельник. Все другие отделения работают в обычном режиме", - сказал он.

Напомним, 2 февраля из-за ухудшения эпидемиологической обстановки больница была вынуждена временно приостановить плановую госпитализацию.

**Во Владикавказе заменят аварийные рельсы**

*Во Владикавказе начата замена трамвайных путей по проспекту Коста. Состояние старых*

*рельсов небезопасно для пассажиров и подвижного состава. Первым делом будет приведена в порядок шпально-щебеночная решетка.*

Компания, выполняющая работы по замене полотна, много лет трудится в сфере ремонта и строительства трамвайных путей. Подобные работы осуществляла в Москве, Красноярске, Нижнем Новгороде, Курске.

Уже на следующей неделе подрядная организация приступит к демонтажу аварийных путей на улицах Ч. Баева и Г. Баева. Все работы планируется завершить к началу лета и запустить трамвай.

COVID-19 в Пригородном районе

по состоянию на 9 февраля 2022 г.

**3380** случаев заболевания

**+10** случаев заболевания за последние сутки

**415** человек находятся на лечении

**149** умерших от COVID-19

**48** умерших от осложнений других заболеваний

ний

**2768** человек выздоровели

По данным ТО Управления Роспотребнадзора РСО-Алания в Пригородном районе.

**Наденьте маску - защитите себя от коронавируса!** 


**ПФР информирует**

## До 1 марта работодатели должны представить сведения о стаже своих работников за 2021 год

Не позднее 1 марта 2022 года 7,6 тыс. страхователей в Северной Осетии должны направить в органы ПФР республике сведения о периодах работы застрахованных лиц по форме СЗВ-СТАЖ за прошлый год в отношении более 165 тыс. работников.

Напоминаем, что сведения представляются страхователем о каждом работающем (работавшем в течение отчетного года) у него застрахованном лице, включая лиц, заключивших договоры гражданско-правового характера, на вознаграждения по которым в соответствии с законодательством РФ о налогах и сборах начисляются страховые взносы. Сведения необходимы для учета стажа в целях назначения пенсии.

За непредставление отчетности в установленный законом срок (либо представление неполных или недостоверных сведений) к страхователям применяются финансовые санкции в размере 500 рублей в отношении каждого работника. За несоблюдение порядка представления сведений в форме электронных документов - в размере 1000 рублей.

Обращаем внимание на то, что в связи с вступившими в силу в 2022 году изменениями в законодательстве в случае, если численность работающих лиц за предшествующий отчетный период превышает 10 человек, отчетность должна быть представлена в форме электронного документа, подписанного усиленной квалифицированной электронной подписью. При этом прием от страхователей отчетности по телекоммуникационным каналам связи осуществляется подразделениями ПФР, в том числе - в выходные и праздничные дни.

После приема отчетности ПФР в течение месяца пополнит сведения о стаже работающих жителей республики за 2021 год, а обновленные данные жители республики смогут увидеть в личном кабинете на сайте ПФР.

Подробную информацию о порядке заполнения сведений по персонализированному учету можно получить на сайте Пенсионного фонда России ([pfr.gov.ru](http://pfr.gov.ru)) в разделе "Главная"/"Работодателям"/"Отчетность".

Телефоны для консультирования работодателей: **(8672) 40-98-44, 8-928-065-35-05.**

**Пресс-служба Отделения ПФР по РСО-Алания.**

**Нам пишут**

## Любят свою работу

**Где бы человек ни работал, он должен оставаться Человеком. И не важно, какой социальный статус у людей, которых он принимает на своем рабочем месте.**

При этом каждый из нас должен помнить, что любая работа сложна по-своему и требует терпения, знаний и сил.

Этими качествами в полной мере обладает коллектив ГБУ "КЦСОН Пригородного района", который находится в с. Октябрьском. Здесь работают специалисты, любящие свою профессию, поэтому и добросовестно исполняют свои обязанности. Обслуживание и отношение ко всем - доброе. Здесь тебя непременно встретит улыбочивый взгляд. Дружным коллективом грамотно руководит **Марина Токаева.**

Хочу отметить через любимую газету "Фидиуаг" заведующую отделением **Ингу Базиёву**, юриста **Индиану Базаёву**, специалистов **Заиру Козаёву**, **Залину Курраёву**, **Элеонору Хетагурову.**

Всему коллективу лично от себя и жителей с. Камбилеевского желаю крепкого здоровья, счастья, долгих лет жизни, успехов в работе, терпения! Пусть сбудутся ваши заветные мечты!

Всех земных благ вам!

**Райхан ТЕДЕЕВА-БЕТЕЕВА,**  
**председатель Женсовета**  
**с. Камбилеевского.**

**Прокурор разъясняет**

## Должны ли быть закрыты для свободного доступа чердаки и подвалы многоквартирных домов?

**В соответствии с действующим законодательством свободный доступ на чердаки и в подвалы многоквартирных домов не допустим, что является одной из мер по предупреждению терроризма.**



В соответствии с Правилами и нормами технической эксплуатации жилищного фонда (утверждены постановлением Государственного комитета РФ по строительству и жилищно-коммунальному комплексу от 27.09.2003 г., №170) чердаки и подвалы многоквартирных домов должны быть закрыты на замок, а ключи - храниться в квартире верхнего этажа и в организации по содержанию жилищного фонда, о чем должна быть соответствующая надпись на двери. Правилами также установлено, что входные двери с лестничных площа-

ри в подвал должны быть закрыты на замок, ключи от которого должны храниться в организациях по содержанию жилищного фонда, у дворника, рабочих, проживающих в этих домах. О месте хранения ключей делается специальная надпись на двери.

Указанные Правила являются обязательными для исполнения органами исполнительной власти субъектов РФ, органами государственного контроля и надзора, органами местного самоуправления.

Если Вам стало известно о возможности свободного доступа в подвальные либо чердачные помещения многоквартирного жилого дома, об этом необходимо сообщить в управляющую компанию, государственную жилищную инспекцию.

**Альбина ПЛАХОТНИК,**  
**помощник прокурора**  
**Пригородного района.**

**Хабэртгæ Хуссар Ирыстонæй**

**Хуссар Ирыстоны ТЫБЫЛТЫ**  
**Александры номыл паддзахадон университет йæхи цæттæ кæны йæ сырæзты 90 азы юбилеймæ. 2022 азы дæргъы дзы арæст æрцæудзæн 30 алыхуызон мадзалы.**

Республикæйы Национ банк юбилейы кадæн рауагъта æвзист æхца, æмæ йын презентаци скæндзысты. Ахуыргæнæндонны библиотекæйы та байгом уыдзæн чингуыты палатæ. Уæрæсейы æмæ университетты зынгæ ахуыргæндтæ историон темæтыл бакæсдзысты лекцитæ.

Ныридæгæн университеты байгом психологон æххуысы центр. Бынагтон æмæ донецкаг психологтæ æрныхас кæндзысты амынд къабазы нырыккон фарстатыл.

"Кавказы æдасдзинады фæлгæты - Уæрæсе æмæ Хуссар Ирыстон" - ацы темæйыл ацæудзæн æмбырд, архайдзысты ма дзы израилаг политиртасджытæ дæр.

Университетыл - 90, Цæгат Кавказы федералон университетыл та 10 азы кæй æххæст кæны, уый хынцгæйæ, иумæ цæттæ кæнынц дунеон фæсивæдон æмбырд. Æрхондзысты йæм Сирийы, Абхазы, Сомихы, Донецк æмæ Луганскы Адæмон республикæты минæвæртты, уымæй уæлдай, университет æмгуыст кæимæ кæны, уыцы уæлдæр скъолаты ректорты.

Университеты музейы сараздзысты дзыллон мадзæлттæ, 10 юбилейон зонадон-практикон конференцийы.

Горæт Цхинвалы уыдзæн автодугъ дæр, спортивон ерыстæ, концерттæ, литературон конкурстæ.

Ахуыргæнæндонны залы байгом уыдзæн зындгонд ирон нывгæнджытæ **Бедойты Шалва**, **Джыккайты Мурат**, **Пухаты Вадим** æмæ æндæртты нывты равдыст. Рауадздысты журнал "Уырыссаг ныхас Хуссар Ирыстоны"-йы сæрмагонд номыр.

**Хуссайраг æфсæддон зылды æфсæддонтæ Хуссар Ирыстоны сбæрæг кодтой горæт Цхинвалы се 'фсæддон базæйы сырæзты 13 азы бон.**

Базæйы æфсæддонтæ сæ командиры хæстæ рæстæгмæ æххæстгæнæг булкьон **Раджаб Алиев** радзырдта Фыдыбæстæйы Стыр хæсты рæстæгæй фæстæмæ сæ хæстонты хабэрттæ æмæ историйы тыххæй.

Мадзалы фæстæ уызджытæ экскурсийы ацыдысты æфсæддон городокмæ.

Полчы сæрмагонд сконд архайдта Цæгат Кавказы æппæт хæстон конфликтты, 2008 азы августы та - Хуссар Ирыстоны. 2009 азы 1 февралæй полчы сырæст æфсæддон базæ. Ныртæккæ уый хъахъхъæны Уæрæсейы хуссайраг арæнтæ æмæ Хуссар Ирыстоны сабыр цард.

**Цхинвалы Хуссар Ирыстоны Хетæгкаты Къостайы номыл Паддзахадон драмон театры уыд премьерæ ОСТЪАТЫ Аланы фыст пьесæмæ гæсгæ спектакль "Фæстаг æвдисæн"-æн. Залы бадтысты республикæйы Президент БИБЫЛТЫ Анатолий, Цæгат Ирыстоны Парламенты Сæрдар Алексей МАЧНЕВ, Хуссар Ирыстоны Уæрæсейы æххæстбарджын минæвар Марат КУЛАХМЕТОВ, æндæр бæрзонд адæймагтæ.**

Спектаклы дзырд цæуы 1920 азы ирон адæмы геноцидыл, революционертæ Санахъоты Мате, Гаглойты Рутен, Хаситы Митта, Джиоты Андри æмæ æндæртты уыцы азты архайдыл.

Спектаклы режиссер у **Дзуццаты Тамерлан**, æдæппæтæй дзы архайынц 60 артисты, уыдонимæ - Дыгуры театры артисттæ дæр.

**Æрмæджытæ мыхуырмаæ бацæттæ кодта ГАССИТЫ Моисей.**



На книжной полке

# Библиотека школьника "Глашатай страны Ир"

**"Только литература дает материал для освоения внутреннего мира человека... Познание этого внутреннего мира для воздействия на ум и поведение ученика - одна из целей наших уроков".**

(М. РЫБНИКОВА).

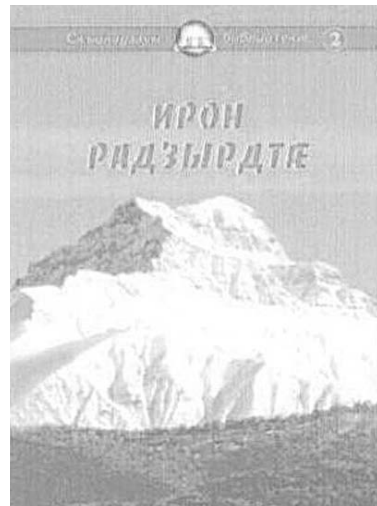
Выполнению этой высокой миссии способствует 2-я часть комплексного проекта "ВУЗ - средней школе": серия книг "Скъоладзауы библиотека" ("Библиотека школьника") из 10 книг (автор - учитель-методист, доцент кафедры осетинской литературы СОГУ, кандидат педагогических наук Фариза БЕЖАЕВА).

По причине ограниченного количества часов на изучение родного (осетинского) языка и литературы значительная часть высокохудожественных произведений осетинской литературы остается за пределами школьных программ. Из таких произведений, соблюдая принципы современной дидактики и требования к системе этнокультурологического образования, и отобран материал для данной серии.

1. Сборник стихов для внеклассного чтения "Дидинджыты баст" содержит часть лучших произведений осетинских поэтов. Данное издание углубит знания современного осетинского читателя по родной литературе, поможет почувствовать красоту родной речи.



2. Гений русской прозы Л.Н. Толстой писал: "Никакими усилиями не заставишь ученика читать через скуку. Читать должно быть интересно". По этому принципу и была отобрана часть лучших произведений осетинской прозы для сборника "Ирон радзырдтæ" ("Осетинские рассказы").



3. В настоящее пособие вошли слова, словосочетания и устойчивые выражения из произведений, изучаемых учащими-

ся на уроках осетинской литературы с 5 по 11 класс. Особенностью его является оригинальный метод подачи материала, органически соединяющий в себе несколько видов работы над словом.



4. Данный словарь включает учебный материал по теории литературы с 5 по 11 класс, способствующий развитию навыков анализа текста изучаемого произведения.



5. Предлагаемый сборник состоит из художественных произведений, посвящений и воспоминаний современников осетинских писателей. Данный материал подводит учащихся к размышлениям о личностях писателей и эпохе, в которой они жили и создавали.



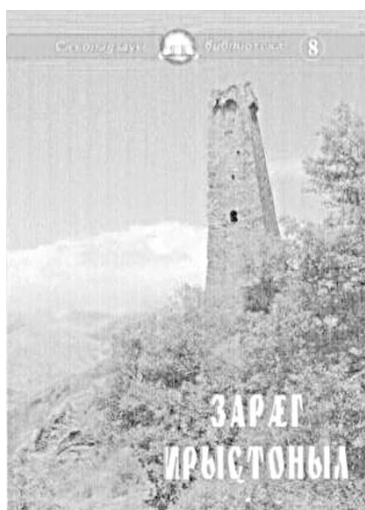
6. Подобранный по принципу "прочитай, узнай, запомни" познавательный материал по национально-региональному компоненту обогатит знания учащихся по традиционной культуре осетин.



7. Вошедшие в книгу литературно-критические статьи, высказывания и фрагменты литературоведческих трудов помогут совершенствованию литературного образования школьников, их художественно-эстетическому развитию.



8. В книгу вошли произведения осетинского устного народного творчества и художественной литературы, в которых изображены исторические события, интереснейшие судьбы и характеры наших легендарных земляков.



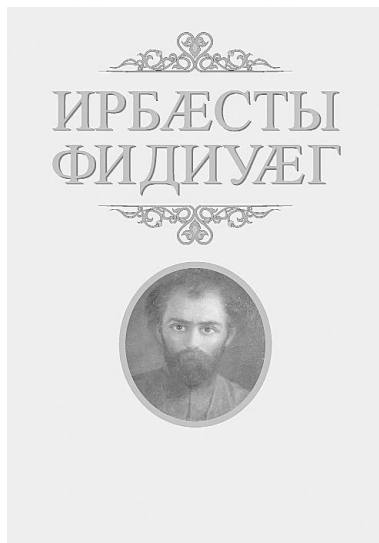
9. Содержание книги состоит из сатирических и юмористических произведений из осетинского народного творчества и художественной литературы. Они способствуют развитию чувства юмора у юного читателя.



10. Осмысленное чтение произведений, по идее соответствующих заповедям, способствует нравственному становлению юного читателя и, возможно, сможет ему помочь избежать каких-то ошибок и разочарований в жизни...



Книг, посвященных жизни и творчеству Коста Хетагурова, сборников его произведений за последние годы вышло немало. Однако издание "Ирбæсты фидиуаг" ("Глашатай страны Ир") все же обратит на себя внимание преподавателей и учителей, студентов и школьников, исследователей и самого широкого круга читателей.



Дело в том, что составитель Алла Царакти привлекает внимание читателей на многогранность таланта классика осетинской литературы, представив под одной обложкой основополагающие для его творчества произведения вместе с литературно-критическими и искусствоведческими статьями.

Так, о Коста-поэте рассказывает Шамиль Джикаев, прозаике - Камал Ходов, драматурге и публицисте - Нафи Джусойты, художнике - Анатолий Дзантиев. Коста-этнограф представлен исследованием Людвига Чибирова, переводчик - Музафером Дзасоховым, детский писатель - Сергеем Хугаевым.

Открывается издание предисловием от составителя, заключается этюдом-эссе Станислава Кадзаева. Разные авторы, разные взгляды, иллюстрируемые, как сказано выше, произведениями самого Коста Хетагурова - объекта поклонения исследователей. Благодаря такому синтезу художественного слова и комментариев к нему создается объемная панорама с наказом - ценить творчество солнца на небосклоне осетинской литературы, передавать младшим его мудрые мысли, по-настоящему ценя его творческое наследие.

Тамерлан ТЕХОВ.


**Кадры решают**

# “Выбрал профессию защитника правопорядка”

*Полицейский отдельного батальона ППС ОМВД России по Пригородному району сержант полиции Спартак КУБУСОВ является одним из лучших сотрудников данного строевого подразделения. Слова его, вынесенные в заголовок этой зарисовки, говорят о том, почему молодой человек выбрал нелегкую профессию защитника правопорядка...*

Хорошо помню тот день, когда Спартак пришел на прием по вопросу трудоустройства к тогдашнему начальнику райотдела полковнику **Алану Гутиеву**. В ходе собеседования опытный руководитель сразу обратил внимание на интеллектуальные способности парня, выражающиеся в умении решать различные задачи, справляться с проблемами, осознавать новые ситуации, проявлять оперативность. Эти положительные качества и дали парню возможность претендовать на вакантную должность. Далее успешно были выдержаны все испытания. В августе 2020 года Спартак был принят стажером ОМВД, а после окончания Учебного цен-

тра стал патрулировать улицы, охранять общественный порядок.

За короткое время выпускник исторического факультета Северо-Осетинского государственного университета имени К.Л.Хетагурова добросовестным исполнением служебных обязанностей добился неплохих результатов. На его счету - 6 раскрытых уголовных дел, связанных с незаконным оборотом наркотических средств.

*“На службу в МВД пришел, чтобы бороться с преступностью, коррупцией, защищать права и свободы граждан. В профессии стража порядка вижу себя и в дальнейшем. Это - очень ответственная ра-*



**“На службу в МВД пришел, чтобы бороться с преступностью, коррупцией, защищать права и свободы граждан.**

*бота, она требует много сил, определенных навыков и знаний. Скажу, что в этом мне помогает армейская закалка, ко-*

*торую получил в рядах российской армии. После учебы в СОГУ был призван в Воздушно-космические силы Минобороны РФ. Считаю, что строгая воинская дисциплина, помогающая человеку выстоять в сложных условиях, учит умению ценить время, ждать и терпеть, а также из каждой свободной минуты выжимать пользу. Наша жизнь состоит из мелочей, армия же учит обращать на них внимание и ценить их. Хочу подчеркнуть, что, будучи еще стажером полиции, в батальоне меня доброжелательно встретили. Командиры, старшие товарищи подсказывали, разъясняли многие вопросы. Вот так и втянулся в коллектив”, - рассказывает **Спартак Кубусов**.*

*О 24-летнем сержанте друзья и сослуживцы говорят только добрые слова, а начальство характеризует его как грамотного и требовательного к себе сотрудника.*

*“Спартак с первых дней показал себя исключительно с положительной стороны. Постоянно работает над повыше-*

*нием профессионального уровня и не собирается останавливаться на достигнутых в службе результатах. Заочно обучается профессии юриста. Должностные обязанности выполняет без нареканий. Хороший и надежный товарищ”, - говорит заместитель командира 1 роты ОБППСП ОМВД России по Пригородному району капитан полиции **Таймураз Дзобелов**.*

*Способности молодого сотрудника замечены и руководством ОМВД. Он успешно прошел аттестацию и в ближайшее время будет назначен на вышестоящую должность в другом подразделении.*

*Остается добавить, что к трудностям сержант полиции Спартак Кубусов привык с детства. Он рано потерял отца, в меру своих сил помогал матери и старшему брату справляться по хозяйству.*

**Мурат ГАБАРАЕВ,**  
**инспектор по связям со СМИ и общественностью ОМВД России по Пригородному району.**

**Спортивный вестник**

## Яна СОТИЕВА - победительница Кубка России по тяжелой атлетике

*В г. Орел завершился Кубок России по тяжелой атлетике среди мужчин и женщин. В борьбе за титул победителя в 20 весовых категориях сошлись более 200 сильнейших тяжелоатлетов страны.*



**Яна (слева) с коллегой по команде - чемпионкой Кубка России по тяжелой атлетике в в/к 71 кг Зариной ГУСАЛОВОЙ**

*Ввиду сложной эпидемиологической обстановки турнир проходил без зрителей.*

*Золотую медаль команде сборной РСО-Алания принесла и воспитанница ДЮСШ №1 **Яна Сотиева** (в/к до 81 кг).*

*По итогам двух упражнений Яна показала результат 235 кг (105 кг в рывке и 130 - в толчке).*

*Подготовили спортсменку тренеры **Ахсарбек Тасоев** и **Олег Дзгоев**.*

*По итогам турнира будет сформирована сборная команда России по тяжелой атлетике на чемпионат Европы-2022, который пройдет 25 мая-5 июня в г. Тирана (Албания).*

*Поздравляем Яну и ее наставников с триумфальной победой и желаем новых спортивных высот!*

**Спец. корр.**

**“Горячая линия”**

## Безопасная красота

**Роспотребнадзор запустил Всероссийскую “горячую линию” по вопросам качества и безопасности парфюмерно-косметической продукции**

*В период с 7 по 18 февраля 2022 года Роспотребнадзор проводит Всероссийскую “горячую линию” по вопросам качества и безопасности парфюмерно-косметической продукции.*



*Специалисты территориального отдела Управления Роспотребнадзора по РСО-Алания в Пригородном районе по телефону **2-43-80** проконсультируют о действующих в настоящий момент нормативных правовых актах, устанавливающих обязательные требования в отношении парфюмерно-косметической продукции (косметика детская, декоративная; средства для макияжа лица, глаз, губ, бровей, тела и окрашивания волос и ногтей; косметика, предназначенная для татуажа, парфюмерная продукция и наборы).*

*Кроме того, вы можете получить ответы на вопросы, связанные с маркировкой парфюмерно-косметических товаров, услышать практические рекомендации о том, как правильно выбрать такие товары в магазине (в том числе дистанционно), а также правила их обмена и возврата в случаях, если потребителем обнаружены те или иные недостатки.*

*При наличии информации о фактах нарушений потребительских прав просим обращаться по телефонам “горячей линии” Управления Роспотребнадзора по РСО-Алания: **51-91-52, 51-90-77** и*

**50-58-03.**

*Можно также обращаться по телефону Единого консультационного центра Роспотребнадзора **8-800-555-49-43** (звонок бесплатный).*

*Консультации специалистами Роспотребнадзора проводятся в соответствии с режимом работы (понедельник-четверг - с **9-00** до **18-00** часов; пятница - с **9-00** до **16-45** часов; перерыв - с **13-00** до **13-45** часов).*

**Светлана КОКОЕВА,**  
**главный специалист-эксперт ТО Управления Роспотребнадзора по РСО-Алания в Пригородном районе.**



# Приятного Аппетита!



Сладости любят и взрослые, и дети, а торты и пирожные, приготовленные нежными руками мамы или супруги, с добавлением капельки любви, внимания и заботы получаются еще аппетитнее и вкуснее.

## Торт "BOUNTY"

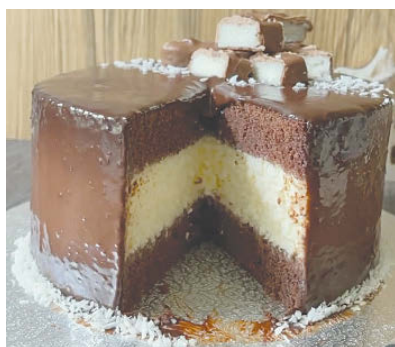
### Ингредиенты для бисквита:

- ✓ 5 яиц,
- ✓ 170 гр. сахара,
- ✓ щепотка соли,
- ✓ 50 мл. подсолнечного масла,
- ✓ 100 мл. ледяной воды,
- ✓ 220 гр. муки,
- ✓ 30 гр. какао-порошка,
- ✓ 1 ч.л. разрыхлителя.

### Приготовление.

Взбиваем яйца со щепоткой соли, добавляем сахар и взбиваем добела.

Добавляем масло, ледяную воду и перемешиваем. В самом конце вводим муку, какао-порошок и разрыхлитель. Перемешиваем аккуратно, чтобы масса не осела; если у вас ручной миксер, то лучше всего это сделать с помощью лопатки.



Перекладываем массу в форму и отправляем в разогретую до 180 градусов духовку. Через 10 минут сбавляем до 160 градусов и выпекаем до сухой зубочистки.

Первые 25 минут духовку не открываем. Через 25 минут можно открыть и накрыть листом фольги (так бисквит равномерно пропекается и не подгорает).

### Ингредиенты для кокосового мусса:

- ✓ 2 яйца,
- ✓ щепотка соли,
- ✓ 150 гр. сахара,
- ✓ 2 ст.л. кукурузного крахмала,
- ✓ 300 мл. молока,
- ✓ 13 гр. желатина,
- ✓ 65 мл. воды,
- ✓ 200 мл. сливок (не менее 30% жирности).

### Приготовление.

Желатин заливаем водой и убираем в сторону. Разогреваем молоко. Смешиваем яйца, сахар и крахмал, в полученную массу вливаем тонкой струей молоко и перемешиваем до однородной массы. Ставим на огонь и увариваем. Как масса начнет густеть, убираем с огня.

Желатин отжимаем и добавляем в горячую массу, перемешиваем до однородной массы.

Взбиваем холодные сливки до мягких пиков и смешиваем две массы. Добавляем кокосовую стружку.

Бисквит делим на 2 равные части (если бисквит получился высоким, делим на 3 части, но использовать только 2). По желанию можно пропитать.

Собираем торт и отправляем в холодильник на несколько часов, но лучше на ночь.

### Ингредиенты для глазури:

- ✓ 150 мл. сливок (жирностью не менее 30%),
- ✓ 150 гр. шоколада,
- ✓ 10 гр. сливочного масла.

### Приготовление.

Сливки разогреваем на огне, доводим до кипения, но не кипятим. В горячие сливки добавляем шоколад и масло и перемешиваем до однородной массы.

Заливаем глазурию холодный торт и украшаем по желанию.

## Бисквит

### Ингредиенты:

на форму 18 см/диаметр, высота - 10 см:

- ✓ 6 средних яиц,
- ✓ 200 гр. сахара,
- ✓ 200 гр. муки,
- ✓ 10 гр. разрыхлителя,
- ✓ 50 гр. какао-порошка,
- ✓ 100 гр. молока,
- ✓ 60 гр. растительного масла,
- ✓ щепотка соли,
- ✓ ванилин или ванильный экстракт (по желанию).

### Приготовление.

Яйца взбиваем с ванилином и щепоткой соли пару минут, добавляем сахар и взбиваем еще минут 10-15, пока масса не увеличится в объеме и не по-



(!), чтобы яичная масса не осела.

Перекладываем массу в форму (дно формы можно застелить фольгой). Форму не смазываем.

Отправляем бисквит в предварительно разогретую до 180 °С духовку на 10 минут, затем сбавляем до 160 °С и выпекаем до готовности. Первые 20-25 минут духовку не открываем. По истечении 25 минут открываем духовку и накрываем форму сверху листом фольги, выпекаем до готовности бисквита (готовность проверяем шпажкой или зубочисткой).

Готовый бисквит вынимаем из духовки, оставляем в форме на 30 минут. Остужаем полностью при комнатной температуре.

## Пирожное "Нежное"

### Ингредиенты для бисквита:

- ✓ 5 яиц,
- ✓ щепотка соли,
- ✓ ванилин по желанию,
- ✓ 180 гр. сахара,
- ✓ 60 гр. молока,
- ✓ 40 гр. подсолнечного масла,
- ✓ 200 гр. муки,
- ✓ 10 гр. разрыхлителя.

### Приготовление.

Взбиваем яйца с солью, добавляем сахар и взбиваем добела.



Вливаем молоко и масло, продолжаем взбивать. Добавляем постепенно муку и разрыхлитель, взбиваем на малых оборотах миксера до однородной массы.

Выливаем тесто на противень, застеленный пергаментной бумагой, и отправляем в разогретую до 180 °С духовку минут на 15-20. Должен получиться тонкий бисквит.

Готовность проверяем с помощью шпажки или зубочистки. Даем бисквиту полностью остыть.

### Для крема:

- ✓ 200 гр. сливочного сыра,
- ✓ 70 гр. мелкого сахара или сахарной пудры,
- ✓ 200 гр. жирных сливок 33-35%.

### Приготовление.

Взбиваем сахар с сыром, добавляем сливки и взбиваем до однородной массы.

Для этих пирожных можно приготовить любой крем (сметанный или заварной).

Разрезаем остывший бисквит на квадратики, смазываем кремом каждый кусок и склеиваем две половинки. Из остатков делаем крошку. Обваливаем в крошке и украшаем по желанию. Оставляем для пропитки пару часов.

## Мандариновый кекс

### Ингредиенты:

- ✓ 3 яйца,
- ✓ 200 гр. сахара,
- ✓ ванилин или ванильный сахар,
- ✓ 80 гр. мандаринового сока (можно заменить на апельсиновый),
- ✓ 140 гр. сметаны,
- ✓ 60 гр. растительного масла,
- ✓ цедра 2 мандаринов или апельсина,
- ✓ 1 ч.л. разрыхлителя,
- ✓ щепотка соли,
- ✓ 280 гр. муки.

### Приготовление.

Яйца взбиваем с солью и ванилином, добавляем сахар и взбиваем добела. К взбитой массе отправляем мандариновый сок - взбиваем, расти-

тельное масло - взбиваем, сметану - взбиваем, муку и разрыхлитель - взбиваем.

Распределяем массу по форме и отправляем в предварительно разогретую духовку на 35-40 минут.

Готовность проверяем деревянной шпажкой или зубочисткой.

Готовый кекс по желанию можно посыпать сахарной пудрой или полить глазурию.



## Маффины

### Ингредиенты:

- ✓ 3 яйца,
- ✓ щепотка соли,
- ✓ 220 гр. сахара,
- ✓ 200 гр. молока,
- ✓ 80 гр. растительного масла,
- ✓ 270 гр. муки,
- ✓ 10 гр. разрыхлителя,
- ✓ ванилин по желанию.

### Приготовление.

Яйца взбиваем со щепоткой соли, добавляем са-



хар и взбиваем добела. Затем добавляем молоко, масло, муку и разрыхлитель - перемешиваем с помощью миксера. Перекладываем массу в капсулы и отправляем в разогретую до 180 °С духовку минут на 20-25. Выпекаем до сухой зубочистки.

Готовые маффины остужаем, делаем в середине лунки и кладем любой джем, варенье, шоколадную пасту, карамель (на ваше усмотрение).

### Для крема:

- ✓ 200 гр. творожного сыра,
- ✓ 60 гр. мелкого сахара или сахарной пудры,
- ✓ 250 мл. жирных сливок (не менее 35% жирности).

### Приготовление.

Сахар и творожный сыр взбиваем, тонкой струей вливаем сливки и взбиваем до однородной плотной массы. В готовый крем добавляем пищевой гелевый краситель и украшаем маффины по желанию.

## Безе с шоколадом

30-40 гр. шоколада растапливаем и даем остыть, пока будем готовить белковую массу.

### Ингредиенты:

- ✓ 3 белка,
- ✓ щепотка соли,
- ✓ 100 гр. сахара,
- ✓ 100 гр. сахарной пудры,
- ✓ 10 гр. кукурузного крахмала,
- ✓ 1 ч.л. лимонного сока.

### Приготовление.

Белки взбиваем с щепоткой соли, добавляем мелкий сахар, взбиваем до полного растворения сахара. Крахмал и сахарную пудру перемешиваем и добавляем ко взбитым белкам.

Взбиваем в течение 5-7 минут. Добавляем сок лимона и взбиваем еще секунд 20-30. Белковая масса готова.

Массу смешиваем с шоколадом. Долго не мешайте, чтобы не повредить структуру массы. С помощью двух ложек выкладываем на противень, застеленный пергаментом, и отправляем в разогретую до 120 °С духовку на самый нижний уровень. Сразу сбавляем до 90-80 °С и сушим несколько часов (3-4 часа), остужаем в духовке.



Источник:

[https://www.instagram.com/zali\\_food/](https://www.instagram.com/zali_food/)


**Советы специалиста**

# Отменена изоляция для контактировавших с больными COVID-19

С 6 февраля 2022 года в России отменена изоляция для лиц, контактировавших с больными коронавирусной инфекцией (COVID-19). Данные изменения внесены постановлением Главного государственного санитарного врача РФ от 04.02.2022 г., №4 "О внесении изменений в санитарно-эпидемиологические правила СП 3.1.3597-20 "Профилактика новой коронавирусной инфекции (COVID-19)".



Так как норма носит процессуальный характер, то она относится и к тем, кто был изолирован до 06.02.2022 г. как контактный. То есть, если человек был изолирован как контактный до 6 февраля, то для него изоляция также отменяется.

Кроме того, изменились правила по выписке пациентов с коронавирусной инфекцией. Если лечение больного длилось 7 и более дней, то его выписка осуществляется без лабораторного обследования на COVID-19. Если время лечения длилось менее недели,

то для выписки необходим один отрицательный результат теста, проведенный не ранее, чем через 3 календарных дня после получения положительного результата.

В связи со вступлением в силу с 06.02.2022 г. нового постановления Главного государственного санитарного врача РФ также основанием для перевода группы детского сада, класса или всей образовательной организации на дистанционный режим обучения стало отсутствие по болезни 20% и более детей в коллективе. Ранее для вывода на дистант

группы или класса достаточно было одного заболевшего коронавирусной инфекцией ребенка. Изменения связаны с особенностями течения заболевания при инфицировании штаммом "омикрон", которое схоже с течением ОРВИ. Этот критерий вывода на дистанционное обучение при 20% и более заболевших детей в коллективе успешно применялся и применяется при ОРВИ и гриппе.

При этом обращаем внимание жителей Пригородного района на то, что эпидемиологическая ситуация по новой коронавирусной инфекции остается крайне напряженной и характеризуется ежедневным ростом количества инфицированных. **Настоятельно рекомендуем** при наличии респираторных симптомов, недомогания, повышения температуры тела и других жалоб оставаться дома и вызывать врача.

Необходимо соблюдать респираторный этикет, масочный режим и социальную дистанцию в местах массового скопления людей, часто мыть руки с мылом (при невозможности мытья рук пользоваться кожными антисептиками).

Напоминаем, что наиболее эффективной мерой профилактики является **вакцинация**.

**Мадина ЦАРИКАЕВА,**  
**начальник ТО**  
**Управления**  
**Роспотребнадзора**  
**по РСО-Алания**  
**в Пригородном**  
**районе.**

# Грипп птиц: какие меры профилактики помогут предотвратить заражение и как защитить себя и свое подворье

**Грипп птиц - острая инфекционная болезнь, которая характеризуется поражением дыхательных путей, пищеварительной системы и высокой летальностью. Относится к особо опасным инфекциям. Источником распространения инфекции выступают дикие водоплавающие (гуси, утки, лебеди) и домашние птицы (куры, индюки), у которых вирус птичьего гриппа находится в кишечнике и выделяется во внешнюю среду с фекалиями. Благодаря сезонной миграции дикие птицы способны переносить вирус на огромные расстояния.**

Северо-Кавказское межрегиональное управление Россельхознадзора рассказывает о том, что необходимо знать, чтобы предотвратить заражение, а в случае подозрения вовремя обратиться за медицинской помощью.

Грипп птиц способен протекать в форме эпизоотий. Болезнь проявляется заторможенностью птицы, снижением яйценоскости. Больная птица жадно пьет. Перья взъерошены, наблюдается покраснение слизистых оболочек, перед гибелью наблюдается посинение (цианоз) гребня и сережек. Может наблюдаться диарея, помет приобретает зеленоватый оттенок. Отмечаются судороги, дискоординация движений, запрокидывание головы, вращательные движения головой с потряхиванием, искривление шеи, отсутствие реакции на внешние раздражители. Лечение больной птицы не проводится. Птица подвергается уничтожению.

Вирусы птичьего гриппа представляют опасность и для человека. Инфицирование людей происходит преимущественно в результате прямого контакта с инфицированной живой или мертвой домашней птицей или загрязненной окружающей средой, такой, как рынки живой птицы. Среди факторов риска - забой, ощипывание и обработка тушек инфицированной домашней птицы, а также приготовление домашней птицы к потреблению, особенно в домашних условиях. Небольшое количество случаев заболевания людей гриппом А(Н5N1) было связано с потреблением блюд, изготовленных из сырой зараженной крови домашней птицы.

Грипп птиц может протекать как легкая инфекция верхних дыхательных путей (повышенная температура и кашель) с отделением мокроты на ранней стадии, которая может быстро прогрессировать до развития тяжелой пневмонии, сепсиса и септического шока, синдрома острой дыхательной недостаточности и даже приводить к смерти. Кроме того, регистрируются случаи развития конъюнктивита, желудочно-кишечных симптомов, энцефалита и энцефалопатии в разной степени тяжести в зависимости от подтипа вируса.

С целью мониторинга эпизоотической обстановки управлением Россельхознадзора на постоянной основе проводятся исследования биологического материала от домашней, дикой и синантропной птицы в подведомственных лабораториях.

В целях недопущения распространения заболевания гриппа птиц Управление Россельхознадзора рекомендует хозяйствующим субъектам всех форм собственности, занимающимся птицеводством, соблюдать меры профилактики:

- не допускать выгул домашней птицы за пределы подворья;
- избегать контакта домашней птицы с дикой;
- для обслуживания домашней птицы необходимо использовать спецодежду;
- избегать купания в водоемах домашней птицы;
- не приобретать продукты птицеводства и живую птицу, а также корма и инвентарь в местах несанкционированной торговли.

Помимо этого, помещение для содержания домашней птицы должно иметь навес и сетчатое ограждение для предупреждения контакта с дикой птицей, само помещение и прилегающие к ним территории для содержания птицы должны содержаться в чистоте и подлежат уборке по мере необходимости, но не реже одного раза в день. Необходимо также хранить корма в плотно закрытых водонепроницаемых емкостях. Помет птицы должен складироваться в одном месте без контакта с навозом от других животных.

При появлении первых признаков заболевания или падежа птицы необходимо срочно обратиться к специалисту ветеринарной службы или в Северо-Кавказское межрегиональное управление Россельхознадзора по телефону: **8(8672)70-05-79.**

**Северо-Кавказское межрегиональное управление Россельхознадзора.**


**СТОП COVID-19**
**ДЕТИ И КОРОНАВИРУС**


**РОСПОТРЕБНАДЗОР**  
 ЕДИНЬИЙ КОНСУЛЬТАЦИОННЫЙ ЦЕНТР  
 РОСПОТРЕБНАДЗОРА: 8-800-555-49-43

**ДЕТИ БОЛЕЮТ КОРОНАВИРУСОМ?**

Да, дети тоже болеют коронавирусной инфекцией, по статистике, заболевших среди них меньше.

Дети гораздо легче переносят коронавирусную инфекцию, среди них много бессимптомных носителей, а также стертых форм заболевания.

Они оказываются источником инфекции гораздо чаще, чем взрослые.


**КАК ПРАВИЛЬНО ГУЛЯТЬ, КОГДА РИСКИ СОХРАНЯЮТСЯ?**

Необходимо соблюдать социальную дистанцию, по возможности, носить маски и перчатки.

При длительной прогулке необходимо периодически обрабатывать руки дезинфицирующими средствами.

**МОЖНО ЛИ БРАТЬ ДЕТЕЙ С СОБОЙ В МАГАЗИН?**

Детей лучше оставить дома, в крайнем случае, под присмотром на детской площадке.

**КАК ЗАЩИТИТЬ ДЕТЕЙ ПОСЛЕ СНЯТИЯ САМОИЗОЛЯЦИИ?**

По возможности соблюдать социальную дистанцию, желательнее не менее 2 метров. Если ребенок не может ее соблюдать, рекомендуется гулять в менее людных местах.

Объяснить детям, что ни в коем случае нельзя дотрагиваться до лица, брать пальцы в рот, трогать нос, тереть глаза, потому что все это дополнительные факторы распространения инфекции.

Приучайте детей с самого раннего возраста к соблюдению правил личной гигиены. Чаще мойте руки с мылом, покажите детям, как это правильно делать. Объясните, что грязные руки могут стать источником инфекции.

Согласно санитарным и эпидемиологическим требованиям дезинфекция детских площадок проводится регулярно, в отсутствие детей. Играть на таких площадках безопаснее, однако степень безопасности зависит от количества детей, которые находятся там одновременно.

**НУЖНО ЛИ НОСИТЬ МАСКУ ДЕТЯМ С КАКОГО ВОЗРАСТА?**

Для детей в возрасте до 7 лет основная рекомендация это соблюдение социальной дистанции. Дети старшего возраста и подростки должны обязательно носить маски.



## Извещение о предоставлении земельных участков в аренду

Администрация местного самоуправления муниципального образования Пригородный район принимает заявления о предоставлении земельных участков в аренду:

- з/у с КН 15:08:0020101:3433 площадью 0,10 га, из категории земель населенных пунктов, расположенный в РСО-Алания, Пригородный район, с. Майское, линия 8, участок 78, с видом разрешенного использования - для ведения личного подсобного хозяйства (приусадебные участки);

- з/у с КН 15:08:0020101:3425 площадью 0,10 га, из категории земель населенных пунктов, расположенный в РСО-Алания, Пригородный район, с. Майское, линия 5, участок №92, с видом разрешенного использования - ведение личного подсобного хозяйства (приусадебные участки);

- з/у с КН 15:08:0020101:2055 площадью 0,10 га, из категории земель населенных пунктов, расположенный в РСО-Алания, Пригородный район, с. Майское, линия 11, участок №15, с видом разрешенного использования - ведение личного подсобного хозяйства;

- з/у с КН 15:08:0020101:1604 площадью 0,1233 га, из категории земель населенных пунктов, расположенный в РСО-Алания, Пригородный район, с. Майское, линия 1, участок 41, с видом разрешенного использования - ведение личного подсобного хозяйства;

- з/у с КН 15:08:0020101:819 площадью 0,10 га, из категории земель населенных пунктов, расположенный в РСО-Алания, Пригородный район, с. Майское, линия 3, участок №118, с видом разрешенного использования - для ведения личного подсобного хозяйства;

- з/у с КН 15:08:0020101:2365 площадью 0,0999 га, из категории земель населенных пунктов, расположенный в РСО-Алания, Пригородный район, с. Новое, линия 17, участок №14, с видом разрешенного использования - для ведения личного подсобного хозяйства;

- з/у с КН 15:08:0020101:3410 площадью 0,1496 га, из категории земель населенных пунктов, расположенный в РСО-Алания, Пригородный район, с. Новое, 10 линия, участок 15, с видом разрешенного использования - для ведения личного подсобного хозяйства (приусадебные участки);

- з/у с КН 15:08:0020101:3431 площадью 0,0997 га, из категории земель населенных пунктов, расположенный в РСО-Алания, Пригородный район, с. Новое, линия 20, участок 15, с видом разрешенного использования - для ведения личного подсобного хозяйства (приусадебные участки);

- з/у с КН 15:08:0020101:3420 площадью 0,0997 га, из категории земель населенных пунктов, расположенный в РСО-Алания, Пригородный район, с. Но-

вое, линия 21, участок 3, с видом разрешенного использования - для ведения личного подсобного хозяйства (приусадебные участки);

- з/у с КН 15:08:0160138:185 площадью 0,1279 га, из категории земель населенных пунктов, расположенный в РСО-Алания, Пригородный район, с. Ир, ул. Ватутина, 10 "б", с видом разрешенного использования - для ведения личного подсобного хозяйства (приусадебные участки);

- з/у с КН 15:08:0110103:156 площадью 0,1121 га, из категории земель населенных пунктов, расположенный в РСО-Алания, Пригородный район, с. Чермен, ул. Восточная, 74, с видом разрешенного использования - для ведения личного подсобного хозяйства (приусадебные участки);

- з/у с КН 15:08:0110102:227 площадью 0,2049 га, из категории земель населенных пунктов, расположенный в РСО-Алания, Пригородный район, с. Чермен, ул. Северная, 66, с видом разрешенного использования - для ведения личного подсобного хозяйства (приусадебные участки);

- з/у с КН 15:08:0110102:228 площадью 0,2129 га, из категории земель населенных пунктов, расположенный в РСО-Алания, Пригородный район, с. Чермен, ул. Северная, 62 "А", с видом разрешенного использования - для ведения личного подсобного хозяйства (приусадебные участки);

- з/у с КН 15:08:0220250:233 площадью 0,0948 га, из категории земель населенных пунктов, расположенный в РСО-Алания, Пригородный район, с. Гизель, ул. Генерала Бароева, 292, с видом разрешенного использования - для ведения личного подсобного хозяйства (приусадебные участки);

- з/у с КН 15:08:0290101:37 площадью 0,15 га, из категории земель населенных пунктов, расположенный в РСО-Алания, Пригородный район, с. Даргавс, ул. Е.Рамонова, 9 "а", с видом разрешенного использования - для строительства жилого дома и ведения личного подсобного хозяйства.

Граждане, крестьянские (фермерские) хозяйства, заинтересованные в предоставлении земельных участков для указанных целей, вправе подавать заявления о предоставлении земельных участков в аренду.

Прием заявлений и ознакомление со схемами расположения земельных участков, в соответствии с которыми предстоит образовать земельные участки (в случае, если земельный участок предстоит образовать), осуществляются в АМС МО Пригородный район РСО-Алания в течение 30 календарных дней со дня опубликования сообщения ежедневно с 9.00 до 17.00 ч. по адресу: РСО-Алания, Пригородный район, с. Октябрьское, ул. П. Тедеева, 129, каб. 216, 307; заявления также могут направляться в электронной форме на электронный адрес АМС МО Пригородный район: [amsuprig@rso-a.ru](mailto:amsuprig@rso-a.ru), тел.: **8(86738)2-27-02**.

Дата окончания публикации -  
**11 марта 2022 года.**

## Окно ОМВД

# Заявителю необходимо знать свои права

**Приказом МВД России от 29 августа 2014 года определен порядок приема, регистрации и разрешения в территориальных органах полиции заявлений и сообщений о преступлениях, административных правонарушениях, а также происшествиях. В соответствии с этим приказом установлен и контроль за его исполнением.**

Напоминаем гражданам о необходимости знать, что при регистрации сообщений о происшествиях, поступивших в дежурную часть полиции, на зарегистрированных документах проставляется штамп о регистрации. Если сообщение поступило при личном обращении гражданина, то одновременно с его регистрацией оперативный дежурный оформляет талон-уведомление и выдает его данному заявителю. В нем указываются все необходимые сведения, в том числе и о сотруднике полиции, принявшем сообщение о происшествии. При этом заявитель расписывается за получение талона-уведомления на талоне-корешке.

Сотрудники МВД не вправе отказывать гражданам в приеме заявления и его регистрации. Это может повлечь для них не только дисциплинарную, но и уголовную ответственность. В случае же отказа в регистрации заявления гражданин должен добиваться защиты своего нарушенного права.

В случае неприятия соответствующих мер сотрудниками полиции просим обращаться в ОМВД России по Пригородному району по телефонам: **02** или **8(86738) 2-22-71**.

## За госуслугами - в МФЦ

**Отдел по вопросам миграции ОМВД России по Пригородному району напоминает жителям района о том, что за получением государственных услуг можно обратиться в МФЦ района и Единый портал государственных услуг [www.gosuslugi.ru](http://www.gosuslugi.ru).**

Удобство заключается в том, что гражданин подает заявку на получение госуслуги и получает готовые документы в "одном окне" по вопросам обмена паспорта, регистрации по месту жительства и по месту пребывания, регистрации иностранных граждан. Через МФЦ подаются заявления о регистрации, а также снятии по месту жительства иностранного гражданина, уведомления об его убытии и прибытии, в том числе с продлением срока временного пребывания при выдаче ему патента или переоформления данного документа. Все это распространяется на всех заявителей, включая юридических лиц, в соответствии с Правилами осуществления миграционного учета.

**Для справки:** МФЦ - учреждение, созданное в целях обеспечения предоставления федеральными органами исполнительной власти, органами местного самоуправления государственных и муниципальных услуг в режиме "единого окна". Эти Центры, оказывающие госуслуги, позволяют экономить время и не тратить его на разъезды по разным учреждениям, ожидание в очередях. Можно обращаться по вопросам обме-



на паспорта, регистрации по месту жительства и по месту пребывания, регистрации иностранных граждан.

Подать электронное заявление через ЕПГУ возможно в любое время, независимо от времени суток, праздничных и выходных дней, через любой компьютер, планшет или мобильный телефон, имеющих доступ в Интернет.

Многофункциональные центры в районе расположены по следующим адресам: **с. Октябрьское, ул. П. Тедеева, 60; ст. Архонская, ул. Круплетарская, 64.**

Время работы пунктов приема - с **8 до 18 часов** без перерыва.

Прием ведется по предварительной записи.

**Мурат ГАБАРАЕВ,  
инспектор направления  
по связям со СМИ  
и общественностью  
ОМВД России  
по Пригородному району.**



# Объявления \* Реклама \* Сообщения

## ИЗВЕЩЕНИЕ О ПРОВЕДЕНИИ СОБРАНИЯ О СОГЛАСОВАНИИ МЕСТОПОЛОЖЕНИЯ ГРАНИЦЫ ЗЕМЕЛЬНОГО УЧАСТКА

Кадастровым инженером Авлоховым Астаном Руслановичем (asstan@mail.ru, 363110, РСО-А, с. Михайловское, ул. Ярового, 31, тел.: 8-919-429-15-87) в отношении з/участка с КН 15:08:0280101:5, расположенного по адресу: РСО-А, с. Фазикау, ул. К.Хетагурова, 10, выполняются кадастровые работы по уточнению местоположения границы з/участка. Заказчиком кадастровых работ является **Сокурова Раиса Бидаевна**, РСО-А, Правобережный р-н, с. Ольгинское, ул. Мамурова, 24, тел.: **8-918-836-84-80**. Собрание заинтересованных лиц по поводу согласования местоположения границы состоится по адресу: РСО-А, г. Владикавказ, ул. Ватутина, 17 «а», кв. 62 **4 апреля 2022 г. в 12 ч. 00 мин.** С проектом межевого плана з/участка можно ознакомиться по адресу: РСО-А, г. Владикавказ, ул. Ватутина, 17 «а», кв. 62.

Возражения по проекту межевого плана и требования о проведении согласования местоположения границ з/участков на местности принимаются в течение 35 дней с момента опубликования данного извещения по адресу: РСО-А, г. Владикавказ, ул. Ватутина, 17 «а», кв. 62. Смежные з/участки, с правообладателями которых требуется согласовать местоположение границы: РСО-А, г. Владикавказ, с. Фазикау, ул. К.Хетагурова, 10 «а», КН 15:08:0280105:9. При проведении согласования местоположения границ при себе необходимо иметь документ, удостоверяющий личность, а также документы о правах на з/участок.

Всю дополнительную информацию можно получить по тел.: **8(8672) 333-303**.

## День в истории: 10 февраля

### День дипломатического работника.

Установлен Указом Президента РФ от 31 октября 2002 года в ознаменование 200-летия Министерства иностранных дел РФ.

### Знаменательные события

**1784** - согласно Указу Екатерины II, порт и крепость в Крыму получили название Севастополь. Слово было взято греческого происхождения, означало оно "город славы". Севастополь представлял собой на то время военно-морской порт и крепость. Сам князь Потемкин выбирал место для основания города, он же построил его полностью по собственному проекту. За эти заслуги Потемкина считают отцом города.

**1940** - на экраны вышел мультфильм "Том и Джерри". "Том и Джерри" быстро получил признание со стороны зрителей и обрел популярность во всем мире. Мультфильм получил 7 премий "Оскар" за лучший анимационный короткометражный фильм.

**1962** - сбитый над территорией СССР американский пилот Фрэнсис Гэри Пауэрс был обменен на советского разведчика Рудольфа Абея.

### Родились:

**1890** - Борис Пастернак - русский советский писатель, лауреат Нобелевской премии 1958 года.

### Умерли:

**1837** - Александр Сергеевич Пушкин - русский классический писатель и поэт.

**1923** - Вильгельм Конрад Рентген - немецкий физик, первый лауреат Нобелевской премии по физике (1901 г.).

### Народные приметы

- ✓ Ветер в этот день - к сырому лету.
- ✓ Густой воздух над лесом - к дождю и ненастью.
- ✓ Лес почернел - к оттепели.

## ФИРМА «КАЗБЕК»

### ОКНА и ДВЕРИ

#### РАССРОЧКА ОТ ЦЕХА

Тел.: **8-960-400-28-11**.

## «МИНИМАРКЕТ 555»

реализует

### ДЛЯ МАГАЗИНОВ

по оптовой цене ж/б

Coca-Cola и Fanta

0,33 мл. - 29 руб./шт.

## ООО «МАИС» реализует

Семена кукурузы ведущих компаний импортной и российской селекции:

1. Майсадур (Россия).
2. Коссад (Франция).
3. Агримакс (Сербия).
4. Ладожские (Россия).
5. Агроплазма (Россия).
6. Краснодарские (Россия).

Семена сои российской селекции:

1. Вилана.
2. Славия.

Имеются также средства защиты растений.

Наш адрес: Ардонский район, с. Мичурино, ул. Ленина, 25 "б".

Тел.: **8-989-038-51-41** (Инна).  
**8-867-32-9-14-04**.

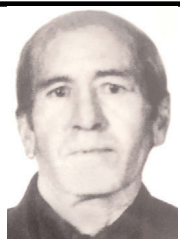
Товар сертифицирован. Имеются фитосанитарные сертификаты и сертификаты соответствия требованиям ГОСТ РФ.

## БАЛЬЗАМИРОВАНИЕ

Тел.: **8-928-065-20-00**

(Алла).

Семья **ТАЙМАЗОВЫХ** выражает благодарность родным, близким, соседям, друзьям и всем, кто разделил с ней горечь утраты **ТАЙМАЗОВА Даниела Георгиевича**, и сообщает, что 40-дневные поминки состоятся 12 февраля по адресу: **с. Ир, ул. Калинина, 57**.



Семья **ЛАЛИЕВЫХ** выражает благодарность родным, близким, соседям, друзьям и всем, кто разделил с ней горечь утраты **ЛАЛИЕВА Вадика (Крик) Фертиковича**, и сообщает, что 40-дневные поминки состоятся 12 февраля по адресу: **с. Октябрьское, ул. П. Тедеева, 107**.



## ПРОДАЕТСЯ

✓ дом в с. Камбилеевском (4 комнаты, кухня). Отдельно - баня и зал - 12х5; пристройки;

з/участок - 10 соток.  
Тел.: **8-963-178-67-59**.

✓ дом в с. Камбилеевском.

Тел.: **8-928-487-06-38**,  
**8-988-879-48-39**.

✓ з/участок - 50 соток - под личное подсобное хозяйство.

Тел.: **8-968-747-93-93**.

✓ **СРОЧНО** з/участок - 10 соток в с. Октябрьском.

Цена - 580 тыс. руб.

Тел.: **8-928-856-87-77**.

✓ з/участки - 20 соток и 35 соток в с. Гизель.

Тел.: **8-988-836-60-45**.

✓ фирма "Радио-такси" в ст. Архонской.

Тел.: **8-933-325-44-44**.

✓ новая инвалидная коляска.

Тел.: **8-905-489-73-92**.

✓ телята, бычки 2- и 5-месячные, свиноматки породы Дюрок и Ландрас - в с. Сунжа.

Тел.: **8-963-179-36-26**.

✓ пчелы, мед.

Тел.: **8-961-822-57-41**.

✓ стельная телка.

Цена договорная.

Тел.: **8-960-400-31-17**

**Венера**.

✓ **ТРЕБУЮТСЯ** сотрудники от 20 до 50 лет в кондитерский цех в с. Ир. **З/плата** окладно-бонусная - 26-31 тыс.руб (аванс+з/п). Развоз и обед - за счет предприятия. **График работы:** 6/1 или 2/2. **Тел.: 8-928-935-00-85 (Зарина)**.



**ЛЕКСАНОВЫЕ НАВЕСЫ**  
ИЗГОТОВЛЕНИЕ И УСТАНОВКА НАВЕСОВ, ВОРОТ, ПЕРИЛ, РЕШЕТОК  
**БЫСТРО И КАЧЕСТВЕННО**  
тел: 8 989 13477 43

## РАЗНОЕ

✓ **ИЗГОТОВЛЕНИЕ** ворот, входных дверей; лексан. Быстро, качественно.

Установка - бесплатно.

Тел.: **8-928-935-73-49**,

**8-928-487-86-31**,

**2-11-57**.

✓ **ВОЗЬМУ** деньги под проценты.

Тел.: **8-928-487-86-31**,

**2-11-57**.

✓ **ОБОИ**, карнизы, шпаклевка, покраска, штукатурка ручная, штукатурка механизированная.

Тел.: **8-963-679-00-41**.

✓ Все виды **МАЛЯРНЫХ РАБОТ:** шпаклевка, обои.

Тел.: **8-962-748-77-00**.

✓ **ОТДЕЛОЧНЫЕ** работы, кафель, кладка.

Тел.: **8-960-402-68-49**,

**8-928-859-85-95**.

✓ **РЕМОНТ** холодильников и стиральных машин.

Тел.: **8-988-835-90-95**.

✓ **ШПАКЛЕВКА**, побелка, карнизы, откосы, штукатурка, плитусы, установка дверей, вагонка, пластика, ламинат, стяжка, гипсокартон.

Тел.: **8-928-686-90-43**.

✓ **ШТУКАТУРКА**, малярные работы, кладка.

Тел.: **8-928-482-21-73**.

✓ **РЕМОНТ** под ключ.

Тел.: **8-989-746-12-59**.

✓ **СДАЕТСЯ** гараж в с. Октябрьском, ул. Маяковского, 90 "а".

Тел.: **8-999-491-16-59**.

✓ **СДАЕТСЯ** 1-комнатная квартира в с. Октябрьском

Тел.: **8-918-708-20-49**.

Управление культуры, Профком работников культуры выражают глубокое соболезнование методисту РДК Кусовой Эльвире Георгиевне по поводу кончины матери **КУСОВОЙ Валентины Мациковны**.

Коллектив РДК выражает глубокое соболезнование сотруднице Кусовой Эльвире Георгиевне по поводу кончины матери **КУСОВОЙ Валентины Мациковны**.

Коллектив редакции газеты «Фидиуаг» («Глашатай») выражает искреннее соболезнование ведущему методисту РДК Кусовой Эльвире Георгиевне по поводу кончины матери **КУСОВОЙ Валентины Мациковны**.

Коллектив Управления образования, РК Профсоюза, руководители образовательных учреждений района выражают глубокое соболезнование директору районного Дома детского творчества Волоховой Людмиле Леонидовне по поводу кончины супруга **ВОЛОХОВА Александра Васильевича**.

Администрация Камбилеевского сельского поселения выражает глубокое соболезнование директору районного Дома детского творчества Волоховой Людмиле Леонидовне по поводу безвременной кончины супруга **ВОЛОХОВА Александра Васильевича**.

Коллектив редакции газеты «Фидиуаг» («Глашатай») выражает искреннее соболезнование директору районного Дома детского творчества Волоховой Людмиле Леонидовне по поводу безвременной кончины супруга **ВОЛОХОВА Александра Васильевича**.

ГБУЗ "Пригородная ЦРБ" выражает глубокое соболезнование медрегистратору поликлиники Сорокиной Наталье Александровне по поводу кончины отца **СОРОКИНА Александра Григорьевича**.

## Фидиуаг

Главный редактор  
**ДЗЕБОВА Р.С.**

УЧРЕДИТЕЛЬ: администрация местного самоуправления муниципального образования – Пригородный район, с. Октябрьское, ул. Павла Тедеева, 129.

Газета зарегистрирована 21 июня 2012 года в Управлении Федеральной службы по надзору в сфере связи, информационных технологий и массовых коммуникаций по РСО-Алания. Регистрационный номер ПИ №ТУ 15-00074.

Адрес редакции и издателя: 363100, с. Камбилеевское Пригородного района Республики Северная Осетия-Алания, ул. Юрия Кучиева, 4.

Время подписания в печать 17 ч. Фактически в 16.15.

ТЕЛЕФОНЫ: гл. редактор - 2-17-52;  
зам. гл. редактора, ответ. секретарь - 2-10-03; отделы - 2-21-82; 2-31-52;  
бухгалтерия - 2-31-52,  
отдел рекламы и объявлений - 2-24-16;  
факс - 8(86738) 2-13-38.  
Газета выходит 3 раза в неделю (вторник, четверг, суббота), 156 раз в год. Издаётся на осетинском и русском языках.  
E-mail: [fiduiag@mail.ru](mailto:fiduiag@mail.ru);  
[fiduiag-g@rambler.ru](mailto:fiduiag-g@rambler.ru).

За содержание материалов и рекламы ответственность несут авторы. Тираж 3065 экз. Заказ № 134. Индекс 362015. Печать офсетная. Типография: АО «Осетия-полиграфсервис», адрес типографии: РСО-А, г. Владикавказ, пр. Коста, 11.